

**Seeger** 



**SCHULTER-ARM-BANDAGE**  
NACH GILCHRIST

# Schulter-Arm-Bandage nach Gilchrist

**REF** 121 350

## Gebrauchsanweisung

Vielen Dank für das Vertrauen in dieses Medizinprodukt. Bitte lesen Sie die vorliegende Gebrauchsanweisung sorgfältig durch. Bei Fragen wenden Sie sich an Ihren Arzt oder Fachhandel von dem Sie dieses Medizinprodukt erhalten haben.

## Zweckbestimmung

Bei diesem Medizinprodukt handelt es sich um eine Schultergelenkbandage zur Immobilisierung des Schultergelenkes in definierter Position.

## Indikationen

präoperativ, postoperativ, posttraumatisch, z. B. bei Distorsion, Luxation, subcapitale Humerusfraktur, Rotatorenmanschettenverletzung, Scapulafraktur

## Kontraindikationen

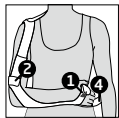
Lymphabflussstörungen auch unklare Weichteilschwellungen körperfremder des angelegten Hilfsmittels, Empfindungs- und Durchblutungsstörungen der versorgten Körperregion, Erkrankungen der Haut im versorgten Körperabschnitt

## **Anwendungsrisiken/Wichtige Hinweise**

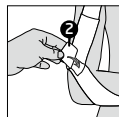
Dieses Medizinprodukt ist ein verordnungsfähiges Produkt. Sprechen Sie Anwendung und Dauer mit Ihrem verordnenden Arzt ab. Die Auswahl der geeigneten Größe und eine Einweisung erfolgt durch das Fachpersonal, von dem Sie das Medizinprodukt erhalten haben.

- Medizinprodukt vor radiologischen Untersuchungen ablegen
- Wurde das Tragen bei Nacht angeordnet, Beeinträchtigungen des Blutkreislaufs vermeiden.
- bei Taubheitsgefühl Medizinprodukt lockern oder ggf. abnehmen
- bei anhaltenden Beschwerden den Arzt oder Fachhandel aufsuchen
- Medizinprodukt indikationsgerecht einsetzen
- gleichzeitige Nutzung anderer Produkte nur nach Rücksprache mit Ihrem Arzt
- keine Änderungen am Produkt vornehmen
- nicht auf offenen Wunden tragen
- nicht verwenden bei Unverträglichkeiten gegen eines der verwendeten Materialien
- kein Wiedereinsatz – dieses Hilfsmittel ist zur Versorgung von nur einem Patienten bestimmt
- während der Tragedauer der Bandage: keine lokale Anwendung von Cremes oder Salben im Bereich des angelegten Hilfsmittels – kann Material zerstören

## Anziehanleitung



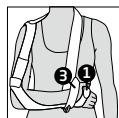
Der Unterarm wird bei einem Winkel von  $90^\circ$  im Ellenbogengelenk in die breite Unterarmauflage gelegt. Nun wird Gurt 1 auf dem Handrücken geschlossen, wodurch individuell die Mittelhandbreite eingestellt werden kann. **Wichtig!** Der weiterführende Gurt 4 liegt dabei bauchseitig auf der Handinnenfläche.



Der Gurt 2 wird nun auf die Breite des Ellenbogens eingestellt und kann nach Bedarf mit einer Schere gekürzt werden.



Der Gurt 3 wird am Ursprung des Gurtes über die Schulter gelegt und über den Nacken zur gegenüberliegenden Schulter geführt. Anschließend führen Sie den Gurt 3 unter der Unterarmauflage bauchseitig in Höhe des Handgelenks herum und kletten ihn am selbigen wieder an. Mit diesem Gurt wird das Gewicht auf die Schulter verteilt und die  $90^\circ$  Stellung gehalten.



Der Gurt 4 verläuft vom Ursprung der Handinnenfläche zirkulär um die Taille und wird bauchseitig um den betroffenen Arm herumgeführt und auf dem selbigen Gurt aufgeklettet.



Zum Schluss erklären Sie ihrem Patienten die Handhabung und Pflegehinweise für den Verband.

## Ablegen





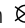
Zum Ablegen der Schulter-Arm-Bandage nach Gilchrist alle Klettverschlüsse in umgekehrter Reihenfolge öffnen, dann Bandage ablegen.

## Materialzusammensetzung

Polyamid (PA), PUR-Schaum (PUR), Polyester (PES)

Die genaue Materialzusammensetzung entnehmen Sie bitte dem eingenähten Textiletikett.

## Reinigungshinweise

 Schonwaschgang 30 °C  Nicht bleichen  Nicht im Wäschetrockner trocknen  Nicht bügeln  Nicht chemisch reinigen  
Klettverschluss schließen, um die Beschädigung anderer Wäschestücke zu vermeiden. Keinen Weichspüler verwenden. In Form ziehen und an der Luft trocknen.

## Gewährleistung

Für das erworbene Produkt gelten die gesetzlichen Bestimmungen des Landes, in dem Sie das Produkt bezogen haben. Bitte wenden Sie sich an Ihren Fachhandel, sollten Sie einen Gewährleistungsfall vermuten. Bitte das Produkt vor Einreichung eines Gewährleistungsfalles reinigen. Wurden beiliegende Hinweise der Gebrauchsanweisung nicht ausreichend beachtet, so kann die Gewährleistung beeinträchtigt werden bzw. entfallen. Ausgeschlossen ist eine Gewährleistung bei nicht indikationsgerechter Anwendung, Nichtbeachtung der Anwendungsrisiken, -hinweise sowie eigenmächtig vorgenommenen Änderungen am Produkt.

## **Nutzungsdauer/Lebensdauer des Produkts**

Die Lebensdauer des Medizinprodukts wird durch den natürlichen Verschleiß bei sach- und anwendungsgemäßigem Umgang bestimmt.

## **Meldepflicht**

Kommt es bei der Anwendung des Medizinproduktes zu einer schwerwiegenden Verschlechterung des Gesundheitszustandes, dann melden Sie dies Ihrem Fachhändler oder dem Hersteller sowie dem BfArM (Bundesinstitut für Arzneimittel und Medizinprodukte). Die Kontaktdaten des Herstellers entnehmen Sie der vorliegenden Gebrauchsanweisung. Die Kontaktdaten der zuständigen nationalen Behörde Ihres Landes finden Sie unter folgendem Link: [www.bort.com/md-eu-kontakt](http://www.bort.com/md-eu-kontakt).

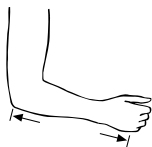
## **Entsorgung**

Nach Nutzungsende muss das Produkt entsprechend örtlicher Vorgaben entsorgt werden.

## **Konformitätserklärung**

Der Hersteller bestätigt, dass dieses Produkt den Anforderungen der VERORDNUNG (EU) 2017/745 DES EUROPÄISCHEN PARLAMENTS UND DES RATES entspricht.

## Messpunkt



Länge Olecranon bis  
Metacarpalknöchel V

## Größen

Größen	Länge Olecranon bis Metacarpalknöchel V
Größe 0/S	25 – 28 cm
Größe 1/M	28 – 31 cm
Größe 2/L	31 – 34 cm
Größe 3/XL	34 – 38 cm

rechts und links gleich

**MD** Medizinprodukt |  Einzelner Patient – mehrfach anwendbar

Stand: 09.2023

## Vertrieb durch

Seeger Gesundheitshaus GmbH & Co. KG  
Döbelner Straße 1 – 5  
12627 Berlin

## Hersteller

BORT GmbH  
Am Schweizerbach 1  
D-71384 Weinstadt

[www.seeger-gesundheit.de](http://www.seeger-gesundheit.de)



PDF: [ga.seeger-gesundheit.de](http://ga.seeger-gesundheit.de)

